



村民憲章

- 1. 私たちは 歴史と伝統を大切にしましょう
- 1. 私たちは 美しい自然を守りましょう
- 1. 私たちは 郷土の文化を高めましょう
- 1. 私たちは 豊かな人情を育てましょう
- 1. 私たちは 仕事に誇りを持って働きましょう

September. 2013

No. 624

9

十津川

村報とつかわ

むらづくりのキャッチフレーズ「心身再生の郷」



【特集】P2～P7 特別警報・郷土料理レシピ

- カメラスケッチ○情報広場○議会だより○教育だより
- 国民年金○国保だより○人権○人の動き



「つり橋まつり2013」仲良く橙花会に点火。(記事9ページ)



今までの警報とは何が違うの？



特別警報は、「警報」の発表基準をはるかに超える大災害が起これると予想されるときに発表されます。

対象地域の住民のみならず、最大限の警戒を呼びかけます。

また、「特別警報」では、住民のみならず、対する役場の周知活動が義務化されました。

何のために設けられたの？



これまで気象庁は、警報や防災情報で、重大な災害への警戒を呼びかけてきましたが、災害発生時の危険性が住民や役場に十分に伝わらず、迅速な避難に結びつかない例がありました。

これを踏まえて気象庁は、重大な災害の危険性を住民や役場に正しく伝えるために、「特別警報」を新たに設けました。

特別警報はいつ発表されるの？



「特別警報」の発表までには、これまでどおり注意報や警報などが順次発表されます。

【例】

①大雨が予想される場合、「大雨に関する気象情報」発表。

②雨が強まると、「大雨注意報」発表。

③大雨が降り続けると、「大雨警報」や大雨の期間や予想雨量、警戒を要する事項発表。

④その後も大雨が降り続き、重大な災害が起これる危険性が非常に高まったとき、「大雨特別警報」発表。

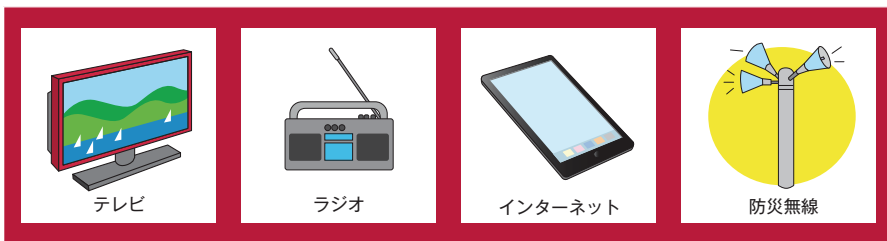
どうやって伝えられるの？



特別警報は、注意報や警報などの気象情報と同じく、役場の防災無線のほか、テレビやラジオといった報道機関や、インターネットを通じて、対象となる地域住民のみならず、確実に伝えられます。

命を守るために情報の収集に努めてください

特別警報は、報道機関や役場を通じて伝えられます。テレビやインターネット、役場から発信する情報の収集に努めてください。



発表されたらどうすればいいの？



決して慌てずに周囲の状況や、役場から発表される避難勧告などの情報に注意し行動をとることが大切です。

「特別警報が発表されない」は「災害が発生しない」ではありません。これまでどおり、注意報、警報、気象情報を活用し早め早めの行動を心がけてください。

そのために、普段から、避難場所やその方法、家族間での連絡手段、役場からの情報入手する方法などを十分確認してください。



普段からの備えと早め早めの行動が自分や身近な人の命を守ります

【災害から身を守るために(大雨の場合)】

普段から…

大雨になるおそれ
雨が降り出す

気象情報・空の変化に注意

明日は
大雨に
なりそう…

このあたりは
危険ね!

大雨になったら
この道を通って
避難場所に行こう!



Point

備えは大丈夫?



- ・周りより低い場所など、危険箇所を把握
- ・避難場所や避難ルートを確認しておく

雨が強くなると…

注意報

最新の情報に注意して、災害に備えた早めの準備を
雨・風の影響を受けやすい地区・避難困難者は早めの行動!



- ・気象情報や外の様子に注意
- ・非常用品や避難場所、避難ルートを確認
- ・災害に備えて、家の外の備えを点検

大雨が降り続けると…

警報

役場が発表する避難に関する情報に注意し、必要に応じ速やかに避難



Point

特別警報が
発表されていなくても
早め早めの行動を!



さらに激しい
大雨が続くと…

非常事態

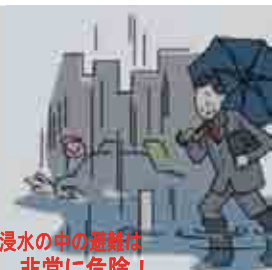
ただちに命を守る行動をとる

役場からの避難勧告などに従い直ちに避難所に避難!
外出が危険なときは、家の中で少しでも安全な場所に移動



Point

冷静な判断が大事です
周囲の状況に応じた行動を!



浸水の中の避難は
非常に危険!

「住居の位置」や「住居の構造」、「すでに浸水が生じている状況なのか否か」によって「自宅外避難」の必要性は異なりますので、冷静な判断が重要です。災害から命を守ることができる行動を考えておきましょう。

特別警報

郷土の味で

食卓にひとつの「彩り」を

「陸の孤島といわれていた昔、村の人たちは何をどのようにして食べていたのでしょうか、郷土料理にはどのようなものがあるのでしょうか」
今回の特集では、村で昔から食べられてきた馴染み深い郷土料理をご紹介します。

掲載するレシピは、十津川の郷土料理収集委員会(婦人会)が平成10年に集めた「十津川の郷土料理」集から引用しています。
(分量や時間など詳細は記載できていませんが、ご容赦ください。詳しいレシピや、その他の料理をご存知の方は、ぜひ情報をお寄せください)

うまい!



めし 醤油めし

- 材料【しいたけ、しめじ、キノコ類、米、醤油】
- 作り方⇒米と材料を一緒に炊く。

めし いもめし

- 材料【さつまいも、ほいも(里芋)、じゃがいも、米、塩】
- 作り方⇒米と材料を一緒に炊く。

めし 大根めし

- 材料【米、大根、醤油】
- 作り方⇒大根を刻み、醤油を入れて米と一緒に炊く。



季節が香る郷土料理は

寿し さんま寿し

- 材料【さんま10匹、米4合、酢4酌、砂糖4酌、塩中さじ1、だし昆布】
- 作り方⇒①さんまは骨を取り、きれいに洗う。水気を切り、砂糖・酢・ゆず酢・だし昆布に約3時間漬ける。②米に塩・酒・だし昆布を入れて炊く。③炊きあがったご飯に塩・砂糖・酢をよく混ぜ合わせる。④さんまを漬けた汁を手水にして酢飯を握り、冷めてからさんまをのせる。

寿し あい(鮎)寿し

- 材料【鮎のあぶり、もち米2合、うるち米8合、砂糖・醤油】
- 作り方⇒①鮎は骨ごと使うため、大きすぎないものを選ぶ。②鮎の腹をぬいてあぶる。③あぶった鮎を、砂糖と醤油で味付けした鍋でやわらかくなるまで煮る。煮汁は少し残す。④残した③の煮汁を手につけてご飯を握る。⑤煮た鮎は指で背まで割り、握ったご飯を詰め込む。

寿し さば寿し

- 材料【塩さば、米、砂糖、酢、塩】
- 作り方⇒①塩さばは小骨まで骨をていねいに取り、甘酢に漬ける。②ご飯に合わせて酢をかけ、すし飯を作る。③すし飯をさばの頭からしっぽまで詰め込む。

めし じゃがいもめし

- 材料【じゃがいも、米、丸麦、塩】
- 作り方⇒材料を全部合わせてご飯を炊く。



めし おくもめし

- 材料【高菜、大根葉の漬物】
- 作り方⇒高菜、大根葉の漬物を細かく刻んでご飯に混ぜ込む。

めし 漬物めし

- 材料【高菜、たくあん、大根葉、白菜の漬物】
- 作り方⇒高菜、たくあん、大根葉、白菜の漬物など細かく刻みご飯に混ぜ込む。

もち いももち

- 材料【里芋、さつまいも、そば粉】
- 作り方⇒①里芋、さつまいもの皮をむき、炊いてつぶす。②熱いうちにそば粉を入れて混ぜ、食べやすい大きさに丸める。

**団子 小麦団子**

- 材料【小麦粉】
 - 作り方⇒①小麦粉を熱湯で練って団子を作る。②団子をゆでて砂糖をつけて食べる。
- ※地域によっては、半夏生はんげしゅうの日に小麦団子を作り、田や畑に供えた。夜、松明を明かして太鼓を打ち鳴らしながら村の外れまで虫を送った。(虫送りの行事)

いも でこまわし

- 材料【里芋、生姜味噌】
- 作り方⇒①里芋の土を落とし皮つきのままゆでる。②ゆでた里芋を竹串に刺し、囲炉裏の火のまわりに立てて焼く。③焼きあがれば生姜味噌をつけて食べる。

酒 甘酒

- 材料【米またはもち米 1 升、米麴 5 合】
 - 作り方⇒①やわらかめのご飯を炊いて冷ます。②大きめの容器にご飯を移し、麴花を混ぜ込みフタし発行させる。③夏は 3 日ぐらい、冬は 7 日ぐらいで甘酒ができる。
- ※地域によっては、粟、いなきびなども使う。

ゆうべし ゆうべし

- 材料【ゆず、もち米の粉、そば粉、ごま、鰹の粉、落花生、一味、砂糖、みりん、味噌】
- 作り方⇒①ゆずの頭の部分を切り取り、中身を取り出す。②材料を混ぜ合わせたものを、柚子に 8 分目ほど詰め込む。③先に切り取ったゆずの頭でふたをして、セイロで 2～3 時間強火で蒸す。④蒸しあがったものを 1 か月ほど自然乾燥させる。

漬物 きゅうりの塩漬け

- 材料【きゅうり、塩】
 - 作り方⇒①きゅうりは、ひとつずつ並べ塩をふり漬けこみ、フタをして重石を載せる。
- ※山仕事の弁当のおかずにする場合は、丸のまま里芋の葉に包んで持った。

漬物 とう菜漬け

- 材料【とう菜、塩】
- 作り方⇒とう菜をよく水洗いし、塩漬けにする。色が変わるまで漬け込んで保存食として食べた。

煮物 菜いも

- 材料【里芋、大根葉、味噌】
- 作り方⇒①里芋は皮をむき小さく切る。②大根葉は塩ゆでして水にさらす。③だし汁で里芋を煮くずれするまでやわらかく煮る。④小さく切った大根葉を入れ、味噌を加えて混ぜながら、汁気がなくなるまでゆっくり炊き上げる。

煮物 たにしの佃煮

- 材料【たにし、砂糖、醤油】
- 作り方⇒①たにしは 4～5 日ほど水にさらし、泥抜きをする。②熱湯の中にたにしを入れ、ザルにあげる。③たにしの中身をとって鍋に水を入れ砂糖と醤油で煮る。

煮物 ふきの佃煮

- 材料【ふき、砂糖、醤油、酒、塩】
- 作り方⇒①ふきは生のまま皮をむき、食べやすい大きさに切って塩をふって 2 時間置く。②塩をきれいに洗い落とし水に 2 時間つける。③水気を切ったふきを鍋に入れ、煮汁ができるまで炊く。④醤油を入れ強火で 30 分ほど炊く。酒を入れて中火で炊く。⑤砂糖を入れて調味料がふきになじんだら火を弱火にして煮詰める。

和え物 わらびの白和え

- 材料【わらび、豆腐、砂糖、塩】
 - 作り方⇒①豆腐は湯がいて水を切り、塩と砂糖を合わせてすり鉢に入れてする。②わらびを湯がいてアク抜きをする。③わらびと①を混ぜ合わせる。
- ※わらびは油で炒めてもいい。

和え物 さつまいものつる

- 材料【さつまいものつる、梅酢】
- 作り方⇒つるを熱湯に入れてゆで、水気を切って梅酢で和える。

もち 都もち

●材料【米：3合、もち米2合、小豆あんこ、よもぎ】

●作り方⇒①米、もち米は洗って2～3時間、水につける。②水切りをして、ザルにあげておく。③米と、もち米と一緒に炊く。④ゆがいてアク抜きをしたよもぎと、炊きあがった③を一緒にして鍋で搗く。

※好みであんこを入れて丸めてもよし。冷やして食べてもよし。

もち 鍋もち

●材料【もち米5合、うるち米2合、こしあん、よもぎ、きな粉】

●作り方⇒①もち米、うるち米を一晩水に漬けて鍋で炊く。②よもぎを茹でて刻み、すりこぎでご飯と一緒に練り込む。③こしあんをもちの中に入れて握り、きな粉をまぶす。

※もちはつぶつぶの触感を残し、あまり練り込まないこと。夏は冷やして食べるとおいしい。

もち むしほし^{ほしいい}(乾飯)

●材料【もち米】

●作り方⇒①もち米を蒸して、そのままモロブタに広げて干す。ときどき混ぜて固まりをほぐす。②十分乾燥したらビンなどに入れて保存する。③食べるときは、鍋でいっしてお茶をかけて食べる。やわらかくて保存食に良い。

もち せんべい

●材料【もち米、とうきび、粟、いなきび、とうもろこし】

●作り方⇒①材料を粉にする。②粉にした材料を一品または二品を好みの割合で混ぜ、水を入れて練る。③練った材料を軽く握り、せいろで蒸す。④蒸したものを臼でつく。⑤小さくちぎり薄く延ばしてはったい粉をまぶす。⑥一枚一枚並べて干す。

もち 栃もち

●材料【栃の実1升、もち米5合の割合】

●作り方⇒①栃の実が熟すのは秋の彼岸頃。栃の実を10日くらい水に漬けて虫を殺す。

②水からあげて乾かし保存しておく。③もちにつく前に、栃の実を10日ほど水につける。

④水を張った鍋に栃の実を入れて火を焚き、生ぬるくなった頃に出し、金槌で叩いて中の実を取る。(硬い殻が砕け、渋皮もうまくとれる)

⑤一斗の栃に対して、4升の灰汁(たてばい)を用意する。桶の上にザルを載せ、新聞紙を2枚敷き、ふるった灰に熱湯を注いでこす。

⑥灰汁が冷めてから栃の実を入れてよくかき混ぜて2晩置く。

⑦栃の実を取り出し、さらに流水に漬けて2晩置き渋味を抜く。

⑧再び灰汁(前回の半分でもいい)を用意して、新聞紙でこした灰汁に流水から取り出した栃の実を入れて(灰汁が熱いままでいい)1晩置く。

⑨前もって水に漬けておいたもち米と一緒にセイロに入れて蒸す。(やわらかくつぶれるように蒸しあげれば成功)

⑩臼について出来上がり。

もち ぼたもち

●材料【米、もち米、いなきび、小豆、砂糖】

●作り方⇒①小豆をやわらかく煮てつぶし、砂糖を入れて練り上げてあんを作る。②米ともち米を半々ぐらいに合わせて、やわらかめのご飯を炊いて冷ます。③食べやすい大きさに握り、小豆あんをまぶす。ご飯の中に小豆あんを入れてもおいしい。

※備考⇒春と秋の彼岸、山の神祭、伊勢むかえなどのお祝いごとや、運動会や学芸会などの弁当に使われた。

もち ちまき

●材料【もち米粉、うるち米粉、片栗粉、笹の葉】

●作り方⇒①もち米粉とうるち米粉を7:3または6:4の割合で混ぜて、熱湯を入れて練る。②耳たぶぐらいの固さに練ったら細長く握る。③握ったものに片栗粉をまぶして、笹の葉に包んでワラでしばる。④数本を束ねて熱湯でゆでる。



もち おさすり

●材料【もち米粉、うるち米粉、小豆あん、山帰来(サンキライ)の葉】

●作り方⇒①もち米粉とうるち米粉を8:2の割合で混ぜ、熱湯を入れて練る。②耳たぶぐらいの固さに練り、小豆あんを入れて握る。③サンキライの葉で包みセイロで蒸す。※ちまきとともに端午の節句に作る。



バザーは子どもたちで大にぎわい



元気いっぱい!奥熊野舞連隊のよさこいダンス



村内の踊り子が一堂に集う盆踊り大会

8月17日、昴の郷多目的広場で第15回昴の郷ふれあい物語が行われました。

ステージでは、奥熊野舞連隊のよさこいを皮切りに、田辺秀行とゴールデンアワーズによるパフォーマンス、広場では子ども放水体験や多彩なイベントが行われ、バザーにも多くの来場者が集まりました。

夕方からは盆踊りが行われ、会場の熱気が冷めやらぬ中、夜空を飾る花火が打ち上げられました。会場に集まった約1200人が、夏の祭りを満喫しました。



ゴールデンアワーズのパフォーマンス



国の重要無形文化財に指定されている西川大踊り



不動の人気!餅まきは大盛況



夏祭りの応援に駆けつけてくれた「せんとかん」とミラクルヴィクトリー【写真提供:玉置由枝さん(池穴)】



昴の郷の夜空を飾る打ち上げ花火

—実行委員長より—
昨年に引き続き、皆様のご支援で花火を打ち上げることができました! ありがとうございます。

つり橋で揺れ太鼓!!つり橋まつり



出店の中は、お客さんで大にぎわい

8月4日、谷瀬のつり橋と上野地河川広場を会場に「つり橋まつり2013」が行われました。

祭りが始まる前まで降っていたどしゃ降りの雨は、祭りが始まると嘘のように止み、会場に多くの人が集まりました。

霏がかかる幻想的な谷瀬の吊り橋の上で行われた揺れ太鼓。その幻想的な風景の中で打ち鳴らされる太鼓の音色に誰もが魅了されました。



観客の心をつかんで離さない!中野村婦人会のパフォーマンス



地上から60メートル!名物「揺れ太鼓」



灯りを囲む。燈花会点火



開幕を飾ったロック・インまほろば



「心の根をしっかりと」村民集會に向野さん



7月30日、十津川村住民ホールで向野幾世さんを講師に迎え、村民集會が行われました。

向野さんは「愛は、心の「障害」・身体の「障害」を救う」と題して、「心の根をしっかりと伸ばすことが大切」と講演されました。

歌で伝う響きあう!まつぼっくりコンサート



8月9日、十津川村住民ホールでまつぼっくり少年少女合唱団のコンサートが行われました。みなさんが知っている名曲を交え、約1時半にわたって美しい歌声を披露されました。

また、コンサートの中で十津川中学校の校歌が合唱されると、参加者から「歌い手が変わるとまた違った歌に聞こえるんだ」と感激の声が聞かれました。

地域の行事やイベントの情報を寄せてください。写真の投稿や取材依頼でもかまいません。



道普請ボランティアに多くの参加者。広がる支援の輪



7月31日、大字平谷(真砂瀬つり橋)から大字出谷までの山道で道普請が行われました。

道普請には、山道を観光資源として活用する目標に共感されたみなさんが参加。旧出谷小学校を通り西中までつながる道の整備に汗を流しました。

墓誌建立 水害慰霊祭



墓誌の除幕を行う更谷村長(右)と藤澤区長会長(左)

8月20日、21世紀の森・紀伊半島森林植物公園で水害慰霊祭が行われました。

慰霊祭に先立ち、明治22年以降の水害で犠牲となられた36人の方々を記した墓誌の除幕式が行われました。

慰霊祭では、紀伊半島大水害の遺族を代表し市原光留さんが「家族の死はなかなか受け入れられないが、明治の大水害から復興した先人になって、村民が一丸となり1日も早い復興を」と追悼の言葉を述べ、遺族や村民約160人が慰霊碑に花を手向けました。



慰霊碑に献花する参列者

復興に弾みー復興モデル住宅が完成



8月10日、大字林で復興モデル住宅の完成見学会が行われました。約90人の来場者は、村の木材を使った十津川村らしい住まいや家具などを見学しました。



ー 復興モデル住宅は、自由に見学できますー
ぜひ、お立ち寄りください。

開館時間：午前9時～午後4時(休館日：年末年始)
☎森林組合木材加工流通センター☎0746(68)0770
または、建設課☎0746(62)0905

天理市の子どもたちが民泊体験



民泊の受け入れを行われた武蔵地区活性化協議会のみなさん、お疲れさまでした。

8月4日から4日間、大字武蔵で山の辺小学校(天理市)の児童29人の民泊研修が行われました。子どもたちは、自分で作った竹の器と箸で食べるそうめんや野菜のおいしさに感激し、夜は星空に感動。

地域のみなさんの協力の下、都会では味わえない村の魅力を体験しました。

大人の風しん予防接種費用の一部を助成

現在、風しんが全国的に流行し、感染者が急増しています。妊娠初期の女性が風しんにかかると、赤ちゃんに難聴や心疾患、白内障や緑内障(先天性風しん症候群)が起こる可能性があります。

福祉事務所では、風しんの予防接種を推奨するため、接種費用の一部を助成します。

助成の対象者は、接種をご検討ください。



助成対象者

接種時に、村内に住民票がある人で次に該当する人

- 平成7年4月1日以前に生まれた人で、妊娠予定または妊娠希望の女性
- 妊娠をしている女性の配偶者とその同居家族

助成対象ワクチンと助成金額

- ①風しん単抗原ワクチン 4,000円
- ②麻しん風しん混合(MR)ワクチン 6,000円

※医療機関によって予防接種の費用は異なりますが、村内の診療所で受けた場合、1人約9,000円の費用がかかります。

助成対象期間 平成25年4月1日から
平成26年3月31日まで

助成を受けるには

予防接種後に、下記のことを福祉事務所まで持参してください。

- ① 印鑑
- ② 医療機関が発行する領収書または証明書
- ③ 妊婦の配偶者および同居家族の場合は妊婦の母子手帳(表紙のコピーでも可)

☎福祉事務所 保健衛生係 ☎0746(62)0901

診療所からお知らせ

土曜診療日(受付8:30～11:15)

小原診療所	
9月21日(土)	第3週
10月5日(土)	第1週
10月19日(土)	第3週

整形外科診療日

受付(小原8:30～11:15 / 上野地13:30～15:30)

月 日	診療所
9月19日(木)午前	小原診療所
10月3日(木)午前	小原診療所
10月3日(木)午後	上野地診療所
10月17日(木)午前	小原診療所

関西電力の平谷と上野地の出張所が移転

関西電力平谷出張所と上野地出張所は、9月2日から大字湯之原に移転し、新しく「十津川出張所」となりました。

十津川出張所(十津川村湯之原727-7)

☎0800-777-8051

成年後見制度に関する説明会のお知らせ

将来の不安に備え、高齢者や障がい者の権利や財産を守るために成年後見制度の利用方法や事例紹介、任意後見制度について、分かりやすく説明します。

参加を希望される人は、事前に下記へお申し込みください。

時 9月16日(月)13:15～17:00

所 榎原市商工経済会館(榎原市久米町652-2)

☎奈良司法書士会 ☎0742(22)6677

自衛官募集

自衛隊奈良地方協力本部 ☎0747(22)3789

ホームページ <http://www.mod.go.jp/pco/nara>

募集種目	受付期間	試験期日	資格
防衛大学校 一般採用試験	【男女共通】 9月5日(木) ～9月30日(月)	【1次】11月9日(土)・10日(日) 【2次】12月10日(火)～14日(土)の間で指定の日	平成26年4月1日現在、 18歳以上21歳未満の人 (平成5年4月2日から平成8年4月1日までの間に 生まれた人)
防衛医科大学校 医学教育部 医科学学生		【1次】11月2日(土)・3日(日) 【2次】12月18日(水)～20日(金)で指定の日	
防衛医科大学校 医学教育部 看護学科学学生		【1次】10月19日(土) 【2次】11月30日(土)または12月1日(日)	

2013.9 村報とつかわ 12

— 庁 外 —

衛生センター 63-0391
小原診療所 63-0040
歴史民俗資料館 62-0137

し尿処理場 63-0291
上野地診療所 68-0207
体育文化センター 63-0067

— 役場以外 —

観光協会 63-0200
泉湯 62-0090
温泉プール 64-0762
北部保健センター 68-0017
十津川警察庁舎 63-0110

森林館(古ル野) 62-0567
滝の湯 62-0400
高森の郷 64-1800
森林組合 64-0301
五條消防十津川分署 64-1190

道の駅十津川郷 63-0003
庵の湯 64-1100
社会福祉協議会 64-0666
商工会 62-0132

固定資産税に関するお知らせ

下記に該当する場合は、財政課の税務係までご連絡ください。



財政課
☎0746(62)0903

●固定資産所有者(納税管理人など)が亡くなられて、相続登記が完了するまでの間、固定資産税に係る書類(納税通知書など)を受け取る相続人代表者などが決定された場合。

(※この手続きは、固定資産税に関するもので、名義を変更する相続登記(法務局)や相続税の申告(税務署)とは関係なく、その場合は、それぞれ別の手続きが必要です)

●納税義務のある人が、村外へ転出するなどのやむを得ない理由で固定資産税の納付が困難になり、納税に関する一切の処理について、納税管理人を定めた場合。

●納税義務のある人が村外に住所があり、その住所に変更があった場合、また、法人で名称変更や住所変更などがあった場合。

無料相談「子どもの人権110番」

県内在住の子どもとその保護者を対象に「いじめ、体罰、不登校、児童虐待」など子どもの人権に関わる問題について、下記の期間中、ご相談を受け付けています。

相談は無料で、人権擁護委員や法務局職員が秘密を厳守し相談をお聞きします。

期間:9月30日(月)～10月4日(金)
フリーダイヤル0120-007-110

☎奈良地方法務局人権擁護課☎0742(23)5457



教育資金を「国の教育ローン」がサポート!

【融 資 額】お子さん1人あたり300万円以内
【利 率】年2.55%(平成25年8月9日現在)

【返 済 期 間】15年以内

【元金据置期間】在学期間内

☎日本政策金融公庫 奈良支店 国民生活事業
☎0742(36)6702

インターネットからも「国の教育ローン」で検索できます。

住宅・土地統計調査にご協力をお願いします

10月1日現在で、全国から約350万世帯を抽出して住宅・土地に関する国の大規模な統計調査が行われます。

調査の対象となった世帯には、9月下旬に調査員が訪問して調査票を配布しますので、ご協力をお願いします。

なお、調査の対象とならなかった世帯には、調査票は配布されません。

☎住民課☎0746(62)0900



警察の相談ダイヤルをご利用ください(24時間受け付けています)

ひとりで悩まず、下記の相談窓口へご相談ください。24時間受け付けていますのでお気軽にご利用ください。

相談窓口	電話番号	相談内容
五條警察署警察安全相談	☎0747(23)0110	犯罪被害やDV、子どもの非行、いやがらせなど不安や危険を感じていることなど
警 察 総 合 相 談	☎0742(23)1108 Fax0742(24)0874	
暴 力 1 1 0 番	☎0742(25)0110	暴力団に関する困りごと
ヤング・いじめ110番	☎0742(22)0110	子どもの非行問題の相談、いじめに関する未成年の相談
性 犯 罪 被 害 相 談	☎0742(24)4110	性犯罪被害の届け出や性犯罪に関するあらゆる相談
悪質商法に関すること	☎0742(24)9441	悪質商法の被害に関する相談
薬物に関すること	☎0742(33)1818	薬物被害に関する相談



議会だより

第2回臨時会

平成25年十津川村議会「第2回臨時会」が7月17日に開かれました。今回審議された内容をお知らせします。

●土地売買契約の締結について

十津川中学校通学路拡幅に伴い、大字小原地内の山林を1,024万7,293円で購入するため、議会の議決を求めました。

●工事変更請負契約の締結について

次の工事について、変更請負契約を締結するため、議会の議決を求めました。

●糞尿車の購入について

糞尿車の購入を行うため、議会の議決を求めました。

- 【車名及び車種】 日野 糞尿車
- 【台数】 1台
- 【購入予定価格】 609万円
- 【契約の相手方】

奈良日野自動車株式会社

林道災害復旧工事川津今西線4号箇所

【契約の相手方】

太田・山一・光和

特定建設工事共同企業体

【変更前請負金額】

3億30万円

【変更後請負金額】

3億709万6,650円

【変更による増額】

679万6,650円

林道災害復旧工事 片川線5号箇所

【契約の相手方】

山一建設株式会社

【変更前請負金額】

4,882万5,000円

【変更後請負金額】

5,361万5,100円

【変更による増額】

479万100円

林道災害復旧工事 山崎谷線3号箇所

【契約の相手方】

藤村・光和特定建設工事共同企業体

【変更前請負金額】

1億500万円

【変更後請負金額】

1億509万3,450円

【変更による増額】

9万3,450円



「健康と暮らしの調査」を行います



村では、日本福祉大学や厚生労働省研究班と共同で、要介護認定を受けていない65歳以上の人を対象に「健康と暮らしの調査」を行います。

この調査は、高齢者の健康状態や暮らしの様子を把握し、どのような人が寝たきりや認知症になりにくいのか、介護保険料を抑えるためにどんな事業を行うべきかを調べるために行います。

9月末にアンケート用紙をお送りしますので、ぜひ、ご協力をお願いします。

【お問い合わせ】

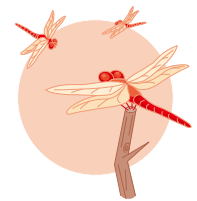
福祉事務所 介護保険担当

☎0746(62)09901



教育 だより

(第64号)



新十津川町児童・生徒来村

7月23日から3日間、新十津川町から児童・生徒・教職員29人が来村しました。

関西空港からバスで十津川入りした一行は、村長、議長が参加する歓迎会に出席しました。村長から新十津川町と十津川村の絆について話を聞いた後、児童・生徒たちは、自分たちの研修の目的などを発表しました。

翌24日は、西川第二小学校と十津川中学校に分かれて、川遊びや、マスコット作りなどで児童・生徒の交流を深めました。その後、玉置神社と水害慰霊碑にお参りし、武蔵地区では、盆踊りなどを体験しました。

最終日は、武蔵地区のみなさんと新十津川町には無い、竹を使った箸作りを体験し、自分の作った箸で流し



そうめんを味わいました。最後に谷瀬のつり橋を渡つて村を後にしました。

集え十津川っ子！ 子ども会大会・ジュニアリーダー研修

7月20日・21日に体育文化センターで子ども会大会・ジュニアリーダー研修が行われました。

子ども会大会では、幼児から小学生まで約130人が、各チームに分かれてリレーや競技など一生懸命がんばりました。

午後からのジュニアリーダー研修では、4年生から6年生まで63人が参加し、青年団を中心としたリーダーの指導の下、班に分かれて野外活動に取り組みました。

また、五條消防署十津

川分署の協力で、放水、救助、避難体験をしました。放水体験で実際にホースを握り放水したほか、救助体験では、ロープを渡る体験、避難体験では、煙で前が見えない中、壁に沿って低姿勢で落ち着いて行動し逃げる訓練を体験しました。

自炊活動も1回目よりも2回目の方が上手になっていました。他校の友だちといろんな体験をして、夏の思い出が増えた行事となりました。



ジュニアリーダー研修。放水体験



子ども会大会。「いちについてヨーイ」



村民スポーツ大会名称決定!

『十津川大運動会2013』

開催日: 10月27日(日)

会場: 十津川中学校

時間: 午前9時15分~(開会式)

午前10時~(競技開始)

※プログラムは、9月25日の発送文書で各戸配布を予定しています。



障害基礎年金の受給について



障害基礎年金は、「年金加入者が、病気やケガで障害が残ったときに受け取れる年金」です。
物価や賃金などの変動に応じて、毎年見直しが行われます。

●障害基礎年金は、次の3つの条件すべてに該当する人が受給できます

1. 20歳前、国民年金の被保険者期間中または被保険者の資格を失った後でも60歳以上65歳未満で日本国内に住んでいる間に、障害の原因となった病気やケガの初診日があること。

(但し、老齢基礎年金の繰上げ受給者を除きます)

※初診日：障害の状態となった病気やケガについて、初めて医師または歯科医師の診療を受けた日

2. 前述の病気やケガによる障害の程度が、20歳に達したとき、または障害認定日において、障害等級表の1級または2級のいずれかの状態になっていること。

※障害認定日：障害の程度を定める日のことです、その障害の原因となった障害についての初診日から起算して1年6か月を経過した日、または1年6か月以内にその傷病が治った場合(症状が固定した場合)はその日。

3. 保険料の納付要件を満たしていること。(20歳前に初診日がある場合は除きますが、所得制限があります)

●保険料の納付要件とは？

① 初診日の属する月の前々月までの被保険者期間のうち、国民年金の保険料納付済期間(保険料免除期間を含む)が期間の3分の2以上あること。

ただし、初診日が平成28年4月1日前であつて、初診日に65歳未満の場合は、①の特例として、

② 初診日の属する月の前々月までの直近の1年間に、保険料の未納期間がなければよいことになっています。(初診日が、平成3年5月1日前の場合は、納付要件が異なりますので、年金事務所にご相談ください)

●どの程度の障害の状態でも障害基礎年金が受け取れるの？

障害の程度を認定する基準は、障害等級表(1級・2級)に規定されています。

【1級】の例

- ・両腕や両足の機能に著しい障害があるもの
- ・両眼の矯正視力の和が0.04以下のもの等

【2級】の例

- ・片腕や片足の機能に著しい障害があるもの
- ・両眼の矯正視力の和が0.05以上0.08以下のもの等

●障害基礎年金を受けるためには、どのような手続きがあるの？

障害基礎年金を受けるためには、請求手続きが必要です。

請求先は、役場住民課です。請求手続きに必要な添付書類は、請求者によって異なりますので事前に年金事務所か役場住民課で相談下さい。

※年金事務所では、代理人が来訪される場合、「委任状」と代理人の本人確認書類の掲示が必要ですのでご注意ください。

障害基礎年金の平成25年度年金額(定額)

1級の障害:983,100円 / 2級の障害:786,500円

これに加えて、18歳到達年度の末日までにある子(障害者は20歳未満)がいる場合は、子の人数によって加算されます。
第1子・第2子:226,300円 / 第3子以降:75,400円

子どもが2人いる人で障害基礎年金1級の受給者になった場合
1級の障害:983,100円
子ども:226,300円×2人=452,600円
【合計】143万5,700円の年金が受け取れる計算になります。

お問い合わせ

▼「ねんきんダイヤル」

☎0570(05)1165

▼大和高田年金事務所

☎0745(22)3531

▼住民課(国民年金窓口)

☎0746(62)0900



全額自己負担したときでも、次のような場合は、国保の窓口へご相談ください。
申請手続きで認められると、自己負担分を除いた額が返金されます。

急病などで、やむを得ず保険証を持たずに治療を受けたときや、不慮の事故などで国保を扱っていない医療機関で診療を受けたとき

申請に必要なもの

- 診療（調剤）内容の明細書 ●領収書

※は医師が認めた場合のみ適用されます。

※コルセットなどの補装具代

申請に必要なもの

- 医師の診断書（または意見書） ●領収書

骨折や捻挫などで国保を扱っていない柔道整復師の施術を受けたとき

申請に必要なもの

- 明細のわかる領収書

※はり・灸・マッサージなどの施術を受けたとき

申請に必要なもの

- 医師の同意書 ●明細のわかる領収書

海外渡航中にお医者さんにかかったとき

申請に必要なもの

- 診療（調剤）内容の明細書 ●領収書
- ※外国語で作成されているときは、日本語の翻訳文が必要です。

※手術などで生血を輸血したときの費用（第三者に限る）

申請に必要なもの

- 診療（調剤）内容の明細書 ●領収書
- ※外国語で作成されているときは、日本語の翻訳文が必要です。

該当される場合は、保険証・印鑑・世帯主の方の通帳と上記申請に必要なものを添えて、福祉事務所へ申請してください。

次のようなときは国保は使えません（全額自己負担）

病気とみなされないもの

- 健康診断・人間ドック
- 予防注射 ●正常な妊娠・分娩
- 歯列矯正 ●軽度のわきがやしみ
- 経済上の理由による妊娠中絶
- 美容整形 など

業務上のけがや病気

これは雇用主が負担すべきものなので、労災保険の対象となります。

国保の給付が制限されるとき

- 故意の犯罪行為や故意の事故
- けんかや泥酔などによる傷病
- 医師や保険者の指示に従わなかったとき

今月は、国保税第4期の納期です。
納期限は、9月30日です。納期限内に忘れず納めましょう！
お問い合わせ：福祉事務所 ☎0746(62)0901

人権



おもいやり

昨今、職場や隣近所の日常のつき合いなどでも、何でも相談し合うという人間関係が希薄になってきているといわれています。

科学技術の発達で、物が豊になり、何ごとにおいても便利さを実感できる時代になりました。

その豊かで便利な社会が進めば進むほど、「ゆたかな人間関係」が徐々に失せていくのではないかと気がかりでなりません。

誰にも不安なこと、心配なこと、困ったことは大なり小なりあります。

す。そんな時、ひと声、言葉をかけてもらうことがあれば、どれだけ安心でき、気持ちがあらぐことか。そんなすてきな社会を、知らず知らずのうちにこわしてしまつてはダメだ、と自分の足もとを見つめながら考えてみたいものです。

それが「人に寄り添う」ことであり、その生き方こそおもいやりなのです。そのおもいやりが、自他を大切にしようとする「人権」とつながっていくのだと思います。

そう思えば、「人権」はそんなにおずかしく考えることでもありません。また、構えて向きあうものでもありません。

地域で、大きな荷物を持って困っている高齢者を見かけたとき、「大丈夫ですか。お持ちしましょうか」と、声をかけてみてはどうでしょうか。おもいやりは知識ではなく行動なのだと思えます。

てんいち先生



ついに わんぱうよ 十津川高校だより NexTotsuko ☎0746(64)0241



写真・上下とも体験入学会の様子

■クラブ・部活動報告

●ボート部

8月2日から5日に福岡県の遠賀(おんが)川漕艇場で行われた全国高等学校総合体育大会の男子ダブルスカルに植野・南・ヘアが出場。

惜しくも準々決勝敗退。

●陸上競技部

8月19日から21日に鴻ノ池陸上競技場で行われた第46回奈良県高校ユース陸上競技対抗選手権大会の女子やり投げに2年の浦上千佳さんが出場。

32m31で、2位となり近畿ユースの出場権を獲得!

■学校行事

●中学生の体験入学会

8月22日、本校で中学生とその保護者を対象に授業体験や学校・寮の施設を見学してもらう体験入学会を行いました。

村内外から中学生と保護者68人が参加され、生徒寮での食事体験や工芸体験としてコースターやキーホルダーを作成。様々な体験を通して本校の教育活動の一部を知ってもらうことができました。入学会に出席された中学生全員の入学を期待しています。

●ボランティアクラブ

こだまの里や高森の郷で行われた夏祭りにボランティアクラブが参加。また、つり橋祭りや昴の郷ふれあい物語では、来年度の創立150周年をピーアールする燈花会を展示しました。



お誕生日 おめでとう!

人のうごき

(敬称略)

おくやみ

辻 一郎 85歳 8月 6日(出 谷)
 羽根 金二 74歳 8月 6日(今 西)
 藤森 眞治 93歳 8月10日(七 色)
 岡 良友 75歳 8月16日(重 里)



ゆうま
 辻 有磨ちゃん(小原)
 (9月1日生まれ・満3歳)
 乗り物大好き♪
 元気爆発!!
 父…隼人 母…紀子



りゅうじ
 沼平 竜二ちゃん(折立)
 (9月7日生まれ・満1歳)
 毎日お兄ちゃんと
 仲良く遊んでいます。
 父…善史 母…郁美



ゆうこ
 瀧本 祐子ちゃん(平谷)
 (9月27日生まれ・満2歳)
 元気いっぱい☆
 お兄ちゃんと仲良くね♪
 父…正章 母…鈴子

村を見つめ直すきっかけに、人と自然とを考える
 きっかけに。私のむらの絶景を募集します。
 詳しくは総務課の広報紙担当まで。

19枚目

私の集落の絶景

めざせ100枚の

(提供) 大字池穴・玉置由枝さん



大字池穴の川向こうに
 6軒ほどの田があった。
 春植えた苗が夏に花咲
 き、秋には穂った稲を刈
 り「おいそ」で背負って
 家のはで場へ干す。10月
 末に脱穀機とトウミをか
 けて白いお米になる。
 その田は、40年後の現
 在、杉山となっている。

善意銀行 (敬称略)

- ・竹筒 玉置家
- ・ボランティアフェスティバル in香芝2013実行委員会

お詫びと訂正

8月号で誤りがありました。
 訂正してお詫び申し上げます。
 【7ページ】

- 「カメラスケッチ」【左上】
 誤「十津木川第一小学校PTA広報紙」
 正「十津川第一小学校PTA広報紙」
- 「カメラスケッチ」【右上】
 誤「(高校)小西 将平」
 正「(高校)小西 秀道」

村の方言な〜んだ

いくつ答えられるかなあ
ウササササササ (笑)



うさぎのおいしんです。
 今月の出題はこれじゃ♪

第1問がいつがわるい

第2問かしまに着的

第3問かんす

第4問かんこ

第5問がんそ

●8月号の答え合わせ
 【あとえする】

【あこえする】 (答)一の足をふむ

【いなかす】 (答)のがす

【うつごる】 (答)かがむ

【石車どとらかる】 (答)小石を踏んで転ぶ

21世紀の森・紀伊半島森林植物公園にある明治22年の大水害犠牲者の慰霊碑。今年8月、その慰霊碑のそばに明治22年以降の水害で犠牲となられた36人の方々を記し

た墓誌が建立されました。

墓誌は、高さ約70センチ、幅約60センチ。

「霊を慰め災害の教訓を後世に伝え残すため」と碑文に刻まれています。



あとかき

▶9月に入り、年1回の健康診断を受診しました。毎晩の晩酌のおかげか例年の健診結果には、血中のコレステロール値などに注意マークが入っています。改善には、運動や食事、生活習慣など取り組むべきことが多くありますが、なかなか取り組めていない現状です。

さて、今月号の特集には村で昔から食べられてきた馴染み深い郷土料理をご紹介します。地元で採れたものを使ってシンプルな味つけで作る郷土料理は、まさに健康料理なのでは?と考えます。

スポーツの秋に、食欲の秋に、実りの秋に、自分の健康を見つめ直したいものです。(Y・T)

▶8月29日西川区北部の人にとって念願の林道那知合永井線が開通しました。すでに出来ているふるさと林道と合わせ、役場から玉垣内までを結ぶ道が繋がりました。新しい道を通ってみると、道のアップダウンはあるものの、距離が短いため時間が大幅に短縮。緊急時や災害時などの迂回路としての役割も含め大きな期待が込められています。この道の沿線に住んでいる人たちのきずなが、この道ができたことで、より一層深まれば地域の輪がさらに広がっていくと思います。(R・M)



●人口 3,760人(-5人)

男性 1,874人(-6人) / 女性 1,886人(+1人)

●世帯数 1,889世帯(-4世帯)

【平成25年9月1日現在 ()は前月比】